

Príručka k rýchlej inštalácii splittra a smerovača (routra) Prestige 660R- 6xC

Obsah

1	Obsah balenia	3
2	Postup inštalácie ADSL splittera	4
2.1	Kontrola zásuvky klasickej telefónnej linky	4
2.2	Inštalácia ADSL splittera ku klasickej telefónnej linke	5
2.3	Inštalácia ADSL splittera k ISDN linke	6
2.4	Kontrola funkčnosti klasickej telefónnej linky a ISDN linky	7
3	Postup inštalácie aDSL smerovača (router) Prestige 660R-6xC	8
4	Prehľad funkčnosti smerovača (routra) podľa kontroliek na jeho prednom paneli	8
5	Postup pre korektnú konfiguráciu pripojenia na internet	9
6	Sieťové nastavenie	12
6.1	Nastavenie počítača Windows 95/98/ME	12
6.2	Nastavenie počítača Windows NT/2000/XP	13
6.3	Nastavenie počítača Macintosh	13
7	Internet- kontrola funkčnosti pripojenia do internetu	13
8	Kontakty	14
9	Prehlásenie pre použitie splittera	15

1 Obsah balenia

Skôr ako začnete

Pred samotnou inštaláciou sa presvedčte, či máte k dispozícii všetky potrebné údaje a zariadenia.

Skontrolujte si obsah balenia !

	ADSL router ZyXEL Prestige 660R
	CD s inštaláčnou príručkou v EN jazyku
	Červený LAN (UTP) kábel
	Čierny linkový kábel (RJ45/RJ45)
	Napájací zdroj
	Splitter
	Čierny linkový kábel (RJ11/RJ11)
	Príručka k rýchlej inštalácii

2 Postup inštalácie ADSL splittra

Tento návod obsahuje postup inštalácie ADSL splittra nevyhnutného pre vysokorychlostný prístup do internetu prostredníctvom klasickej telefónnej linky alebo ISDN linky.

Zapojenie splittra nie je technicky náročné a zvládne ho bez problémov aj neškolená osoba. Stačí ak bude postupovať podľa tohto návodu.

Pre samotnou inštaláciou si overte funkčnosť vašej klasickej telefónnej alebo ISDN linky a skontrolujte obsah dodaného balíčka.

2.1 Kontrola zásuvky klasickej telefónnej linky

Vaša klasická telefónna linka musí byť zakončená samostatnou zásuvkou s konektorom typu RJ 11. Ak máte viac zásuviek, je potrebné vedieť, ktorá zásuvka je hlavná (prvá).



Správna telefónna zásuvka



Nevyhovujúca telefónna zásuvka

Štandardne sa používajú dva typy konektorov:



RJ 11 - menší konektor



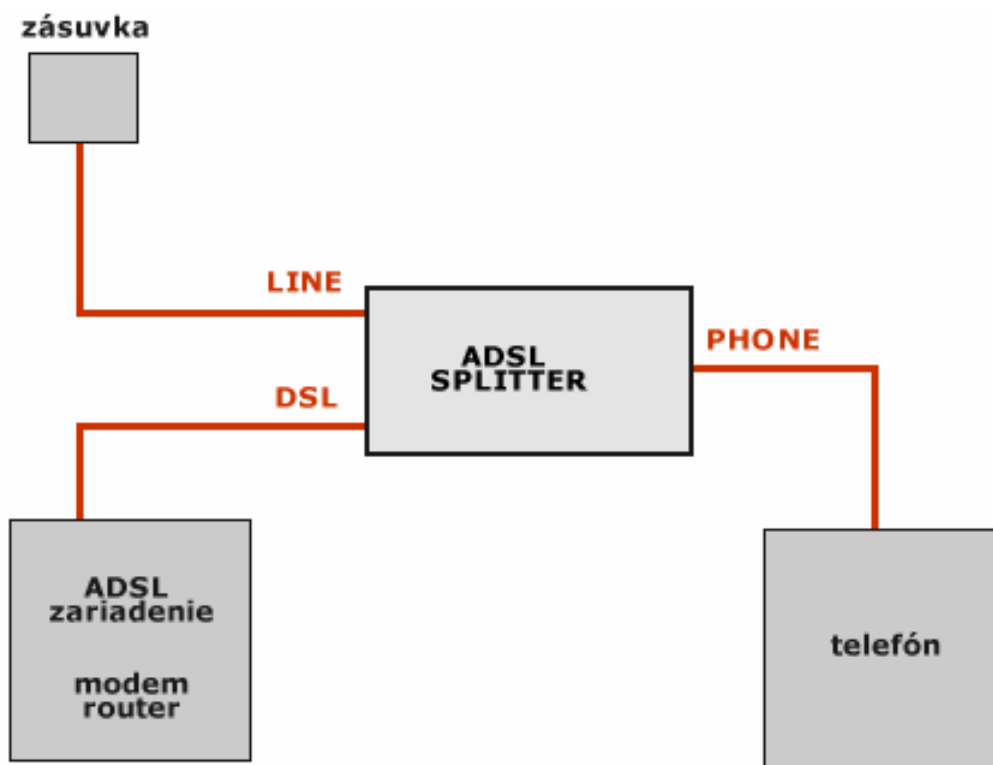
RJ 45 - väčší konektor

Ak máte nevhovujúcu zásuvku, alebo sú k tejto zásuvke pripojené ďalšie zásuvky, ktoré nie je možné odpojiť, kontaktujte Technickú podporu.

Na vašej telefónnej linke by počas inštalácie splittra nemal byť zapojený alarm, alebo iné podobné zariadenie využívajúce telefónnu linku. Pred inštaláciou splittra alarm vypnite, inak môže dôjsť k jeho znefunkčneniu. Po úspešnej inštalácii alarm opäť zapojte.

2.2 Inštalácia ADSL splittra ku klasickej telefónnej linke

- 2.2.1 Z telefónnej zásuvky odpojte kábel, ktorým sú k nej pripojené iné zariadenia: telefón, fax, modem.
- 2.2.2 Odpojený kábel zapojte do portu splittra označeného **PHONE**.
- 2.2.3 Samostatným káblom, ktorý je priložený v inštalačnom balíčku, prepojte telefónnu zásuvku s portom splittra označeného **LINE**.
- 2.2.4 Káblom, ktorý je pribalovaný k ADSL zariadeniu (modem, router), prepojte ADSL zariadenie s portom splittra označeného **DSL**.
- 2.2.5 Inštaláciu samotného ADSL zariadenia vykonajte podľa návodu, ktorý je súčasťou jeho balenia.



2.3 Inštalácia ADSL splittra k ISDN linke

Vaša ISDN linka je ukončená telefónnou zásuvkou s konektorom typu RJ 11. Telefónna zásuvka je prepojená s koncovým bodom ISDN – NT (euro NTBA).

Štandardne sa používajú dva typy zásuviek:



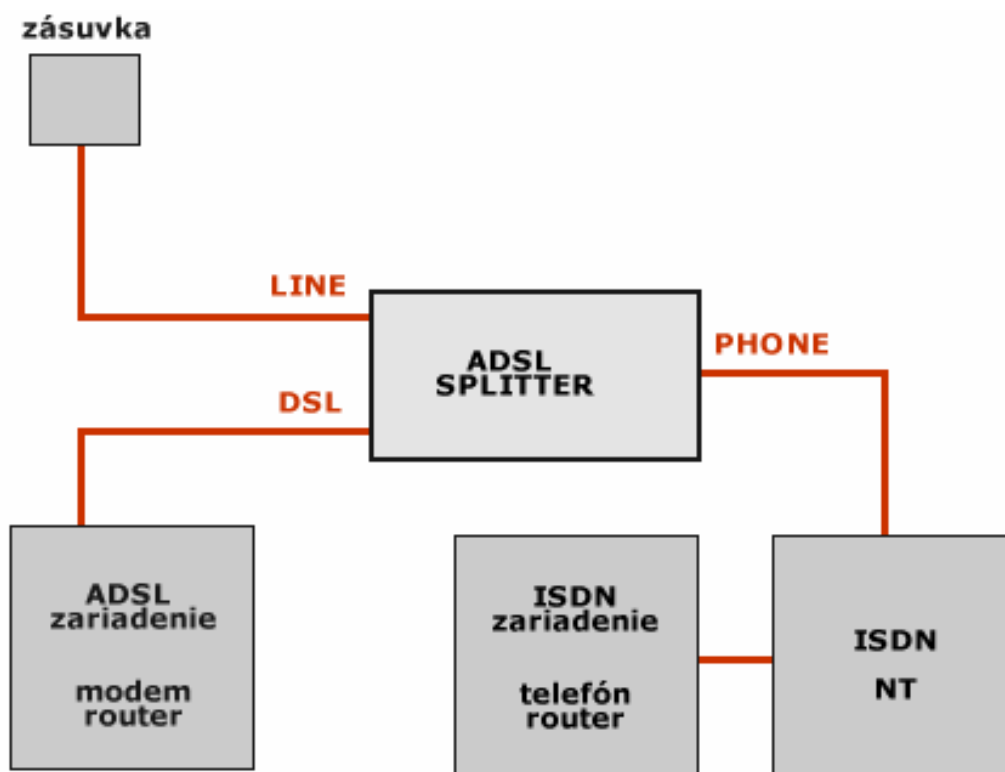
Správna telefónna zásuvka



Nevyhovujúca telefónna zásuvka

Ak máte správnu zásuvku, z ktorej je možné vybrať konektor, pokračujte takto:

- 2.3.1 Z telefónnej zásuvky odpojte kábel, ktorým je k nej pripojený koncový bod ISDN – NT.
- 2.3.2 Odpojený kábel zapojte do portu splittra označeného PHONE.
- 2.3.3 Samostatným káblom priloženým v balíčku prepojte telefónnu zásuvku s portom splittra s označením LINE.
- 2.3.4 Inštaláciu samotného ADSL zariadenia vykonajte podľa návodu, ktorý je súčasťou jeho balenia.
- 2.3.5 Káblom, ktorý je pribalený k ADSL zariadeniu (modem, router), prepojte ADSL zariadenie s portom splittra označeného DSL.



Ak máte nevyhovujúcu zásuvku, t. j. zásuvku s iným konektorom, z ktorej nie je možné odpojiť prepojovací kábel, ale vaše ISDN - NT má vstup linky, ktorý je možné odpojiť postupujte takto:

- 2.3.6 Odpojte z ISDN - NT linkový kábel a zapojte ho do portu splittra s označením LINE.
- 2.3.7 Samostatným káblom priloženým v balíčku (oba konektory sú rovnaké – RJ 11) prepojte zásuvku, ktorá sa uvoľnila na ISDN - NT zariadení (bode 3.2.1) s portom splittra s označením PHONE.
- 2.3.8 Káblom, ktorý je priložený k ADSL zariadeniu (modem, router), prepojte ADSL zariadenie s portom splittra označeného DSL.
- 2.3.9 Inštaláciu samotného ADSL zariadenia vykonajte podľa návodu, ktorý je súčasťou jeho balenia.

Ak máte nevyhovujúcu zásuvku z ktorej nie je možné odpojiť prepojovací kábel, a vaše ISDN - NT má vstup linky, ktorý nie je možné odpojiť, kontaktujte prosím Technickú podporu:

Je k dispozícii denne v čase 8:00 – 20:00 na telefónnom čísle 02 / 208 28 119.

2.4 Kontrola funkčnosti klasickej telefónnej linky a ISDN linky

V slúchadle vášho telefónu musíte počuť oznamovací tón. Vyskúšajte si z neho zavolať a overte si kvalitu zvuku v slúchadle. Ak ste splitter nainštalovali správne, kvalita zvuku v telefónnom slúchadle by sa inštaláciou splittra nemala zmeniť.

Možné problémy:

- ✓ nepočuť oznamovací tón
- ✓ z telefónu sa ozývajú rušivé zvuky (šum, praskanie)
- ✓ z telefónu sa nedá uskutočniť volanie

Pokiaľ sa tieto poruchy neodstránia ani po opätovnej kontrole zapojenia podľa tohto návodu, kontaktujte Technickú podporu.

V priebehu inštalácie ADSL splittra dôjde k výpadkom telefónnej linky, ISDN linka môže byť funkčná až po 1 minúte po pripojení ISDN - NT k splittru.

3 Postup inštalácie aDSL smerovača (router) Prestige 660R-6xC



OZNAČENIE	POPIS
DSL	Tu pripojíte telefónnu linku (použite priložený telefónny kábel). Mikrofilter(y) pripojte medzi nástennú zásuvku a telefón(y) (doplnkové príslušenstvo, viz príloha v <i>Užívateľskej príručke</i>). Pozor: Dávajte pozor, aby ste nezastrčili konektor RJ-11 do portu RJ-45.
LAN 10/100M	Pripojte tento port pomocou káblu Ethernet ku svojmu počítaču (počítač musí mať odpovedajúcu sieťovú kartu Ethernet) alebo k rozbočovaču (pokiaľ máte na sieti viac počítačov). Port automaticky rozpoznáva rýchlosť pripojenia 10 alebo 100 Mbps (funkcia auto-negotiating) a typ kabeláže (funkcia auto-crossover).
RESET	Toto tlačidlo sa používa iba v prípade, že ste zabudli heslo pre prístroj Prestige. Po stlačení tlačidla sa heslo vráti na východzie nastavenie.
POWER (9V AC)	Pripojenie elektrického napájania; (použite dodaný napájací adaptér).
Po pripojení zariadenia zastrčte napájací adaptér do elektrickej zásuvky a zapnutím vypínača prístroj zapnite. Vypínač <i>nie</i> je súčasťou výbavy u všetkých modelov.	

4 Prehľad funkčnosti smerovača (routra) podľa kontroliek na jeho prednom paneli

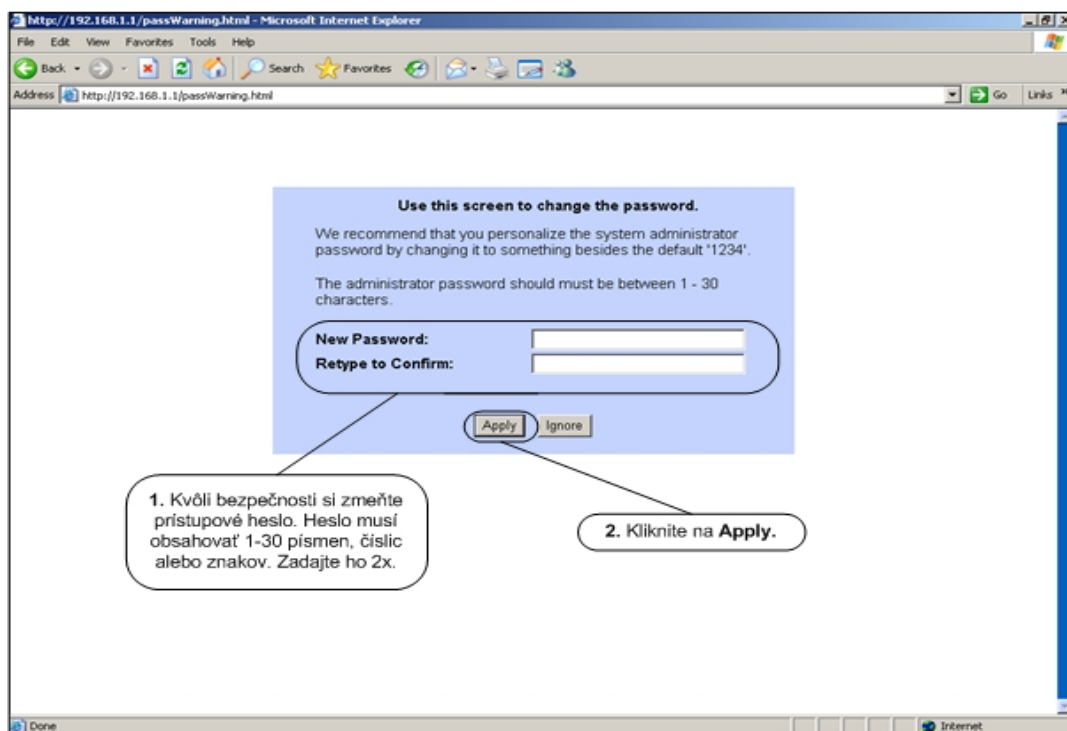
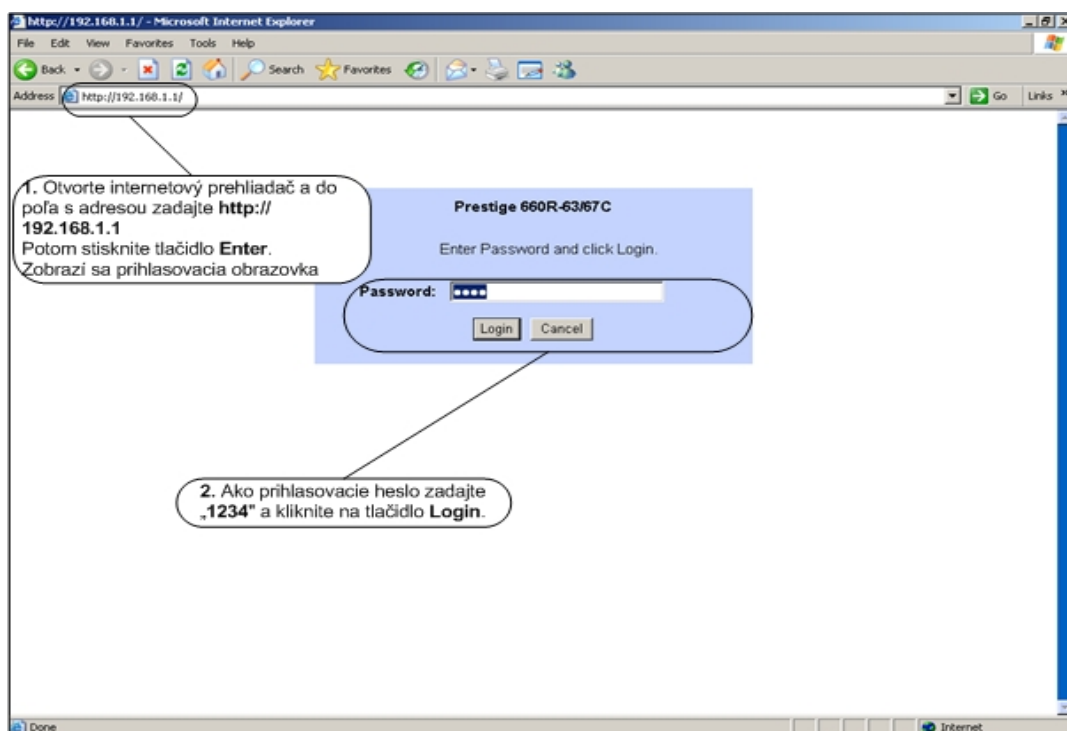


Popis LED kontroliek na prednom paneli

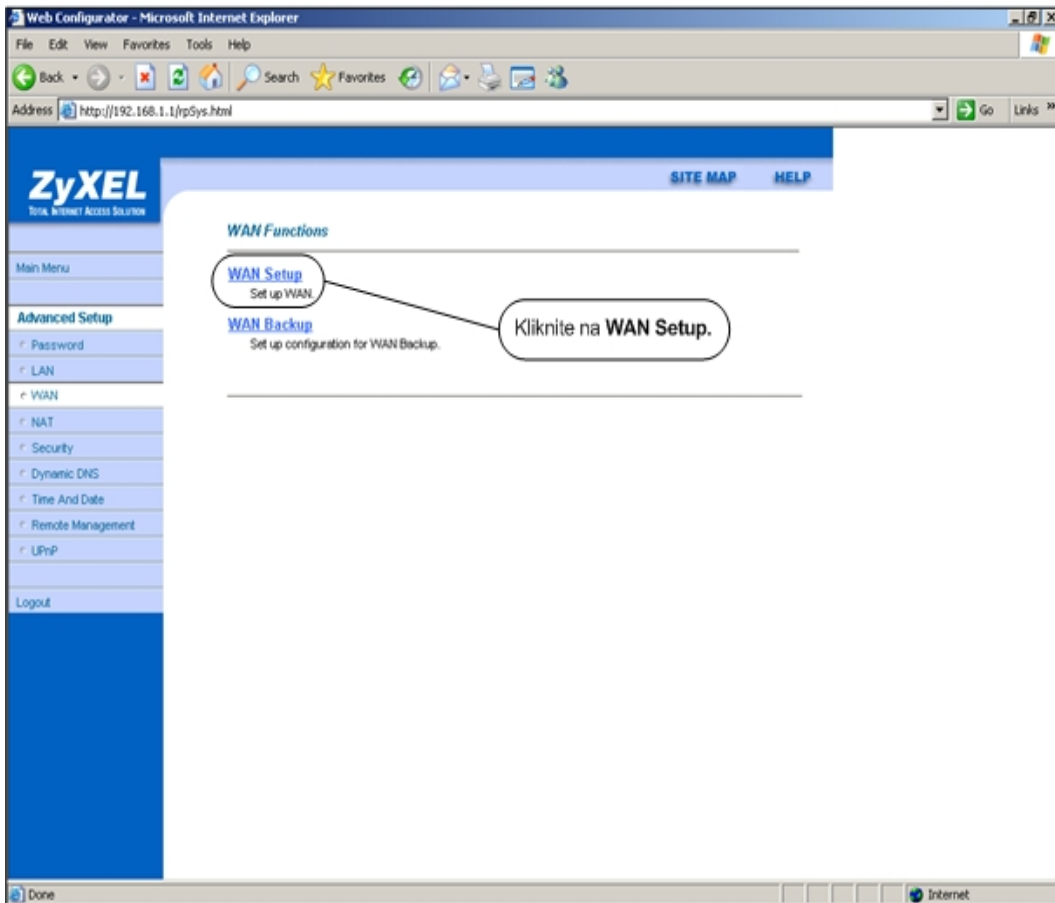
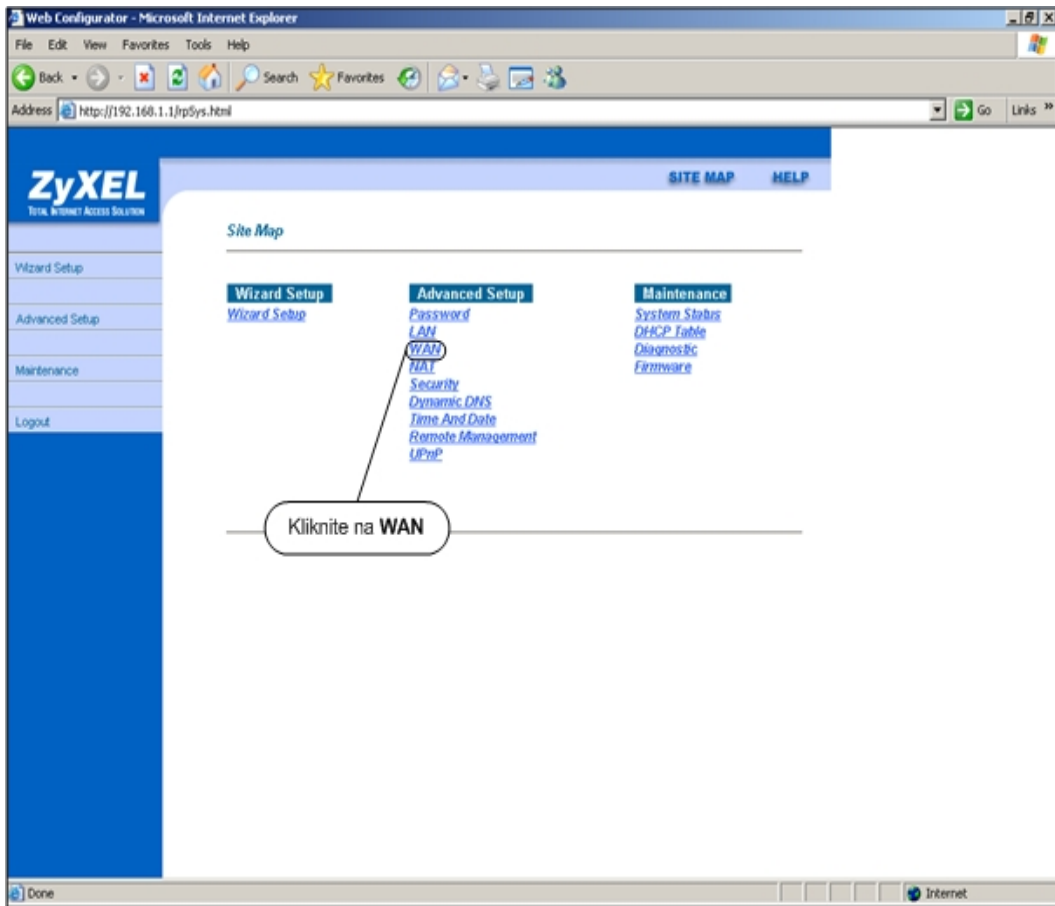
LED	FARBA	STAV	POPIS
PWR/SYS	Zelená	Svieti	Prístroj je napájaný a pracuje správne.
		Bliká	Prebieha rebootovanie prístroja.
		Nesvieti	Prístroj nie je pripravený alebo má poruchu.
10M/100M	Zelená	Svieti	Prístroj je pripojený (10Mbps Ethernet).
		Bliká	Prístroj odosiela/prijíma data.
	Oranžová	Svieti	Prístroj je pripojený (100Mbps Ethernet).
DSL/ACT	Zelená	Bliká	Prístroj odosiela/prijíma data.
		Nesvieti	Sieť LAN nie je pripojená.
		Svieti	Prístroj sa úspešne pripojil k centrálnemu uzlu DSLAM.
PPP	Oranžová	Bliká (pomaly)	Prístroj inicializuje DSL linku.
		Bliká (rýchlo)	Prístroj odosiela/prijíma iné data než PPP.
		Nesvieti	DSL linka je neaktívna.
		Svieti	Prístroj nadviazal spojenie PPP (PPPoA alebo PPPoE).
PPP	Oranžová	Bliká	Prístroj odosiela/prijíma PPPoA alebo PPPoE data.
		Nesvieti	Prístroj nenadviazal spojenie PPP (PPPoA alebo PPPoE).

5 Postup pre korektnú konfiguráciu pripojenia na internet

Aby ste mohli pomocou vášho internetového prehliadača otvoriť webové stránky, ktoré sú určené na nastavenie routera, musí byť váš počítač nakonfigurovaný na „Získať IP adresu automaticky“, t.j. musíte zmeniť nastavenia siete IP vo vašom počítači tak, aby váš počítač fungoval ako DHCP klient. Ako túto zmenu spraviť nájdete v kapitole 6 „Sieťové nastavenie“.



Po zmene hesla budete znovu vyzvaný k prihláseniu, kde už napíšete svoje vlastné heslo (heslo, ktoré ste si zvolili) a kliknite na **Login**.



WAN - WAN Setup

Name: MyISP

Mode: Routing

Encapsulation: RFC 1483

Multiplex: LLC

Virtual Circuit ID

VPI: 8

VCI: 35

ATM QoS Type: UBR

Cell Rate

Peak Cell Rate: 0 cell/sec

Sustain Cell Rate: 0 cell/sec

Maximum Burst Size: 0

IP Address

IP Address: 0.0.0.0

Buttons: Back, Apply, Cancel

Callout: Položku **Encapsulation** zmeníme z **RFC 1483** na **PPPoE**

WAN - WAN Setup

Name: MyISP

Mode: Routing

Encapsulation: PPPoE

Multiplex: LLC

Virtual Circuit ID

VPI: 8

VCI: 35

ATM QoS Type: UBR

Cell Rate

Peak Cell Rate: 0 cell/sec

Sustain Cell Rate: 0 cell/sec

Maximum Burst Size: 0

Login Information

Service Name: []

User Name: []

Password: []

IP Address

Obtain an IP Address Automatically

Static IP Address

IP Address: 0.0.0.0

Connection

Nailed-Up Connection

Connect on Demand

Max Idle Timeout: 0 sec

PPPoE Pass Through

PPPoE + PPPoE_Client_PC: No

Buttons: Back, Apply, Cancel

Annotations:

- 1. Hodnotu VPI zmeňte na 1 a hodnotu VCI na 32
- 2. Do položky **User Name** zadajte prístupové meno (malými písmenami) a do kolonky **Password** vpište prístupové heslo (pozor na malé a veľké písmená)
- 3. Zmeňte na **Nailed-Up Connection**
- 4. Kliknite na **Apply**.

Po zakliknutí na **Apply** počkajte niekoľko sekúnd a potom môžete začať prácu s Internetom.

6 Sieťové nastavenie

Všetky počítače musia mať nainštalovanú sieťovú kartu 10M alebo 100M a protokol TCP/IP. Pokiaľ používate operačné systémy Windows NT/2000/XP alebo Macintosh OS 7 a neskoršie, mal by byť protokol TCP/IP už inštalovaný. Informácie o nastavení pevnej IP adresy nájdete v *Užívateľskej príručke*.

Nižšie popisujeme nastavenie s dynamickým priradením IP adresy.

6.1 Nastavenie počítača Windows 95/98/ME

Inštalácia protokolu TCP/IP

1. Kliknite na **Start**, **Settings** (nastavenie) a **Control Panel** (ovládaci panel). Kliknite dvojito na ikonu **Network** (sieť).
2. Na karte **Configuration** (konfigurácia) je uvedený zoznam inštalovaných súčastí siete.

Ako inštalovať protokol TCP/IP:

- a. V okne **Network** (sieť) kliknite na **Add** (pridať).
- b. Zvoľte **Protocol** (protokol) a kliknite na **Add** (pridať).
- c. Zo zoznamu výrobcov zvoľte **Microsoft**.
- d. Zvoľte zo zoznamu sieťových protokolov **TCP/IP** a kliknite na **OK**.

Konfigurácia protokolu TCP/IP

1. Na karte **Configuration** (konfigurácia) zvoľte sieťový adaptér **TCP/IP** a kliknite na **Properties** (vlastnosti).
2. Kliknite na kartu **IP Address** (IP adresa). Zvoľte voľbu **Obtain an IP address automatically** (získavať IP adresu automaticky).
3. Kliknite na kartu **DNS Configuration** (DNS konfigurácia). Zvoľte **Disable DNS** (zakázať používanie serveru DNS).
4. Kliknite na kartu **Gateway** (brána). Odstráňte (Remove) všetky predtým inštalované brány.
5. Kliknutím na **OK** uložte nastavenie a zavrite okno **TCP/IP Properties** (vlastnosti protokolu TCP/IP).
6. Kliknutím na **OK** zavriete okno **Network** (sieť).
7. Zapnite prístroj Prestige a po výzve reštartujte počítač. Ak k tomu budete vyzvaní, založte do CD mechaniky inštalačný CD-ROM Windows.

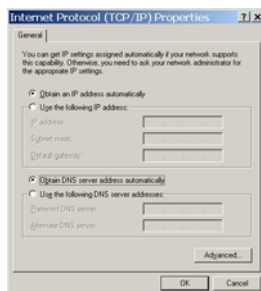
Overenie TCP/IP konfigurácie

1. Kliknite na **Start** a potom na **Run** (spustiť). V okne **Run** (spustiť) napíšte „winipcfg“ a kliknite na **OK**. Otvorí sa okno **IP Configuration** (IP konfigurácie).
2. Zvoľte sieťový adaptér. Na monitore by sa mala objaviť IP adresa počítača, podsieťová maska a východzia brána.

6.2 Nastavenie počítača Windows NT/2000/XP

Konfigurácia protokolu TCP/IP

- Vo Windows XP kliknite na **Start, Control Panel** (ovládaci panel). Vo Windows 2000/NT kliknite na **Start, Setup** (nastavenie) a **Control Panel** (ovládaci panel).
Vo Windows XP kliknite na **Network Connections** (sieťové pripojenie).
Vo Windows 2000/NT kliknite na **Network and Dial-up Connections** (sieťové a telefonické pripojenie).
Pravým tlačidlom kliknite na **Local Area Connection** (pripojenie k miestnej sieti) a potom kliknite na **Properties** (vlastnosti).
- Zvoľte **Internetový protokol TCP/IP** (vo Win XP na karte **General**, všeobecné) a kliknite na **Properties** (vlastnosti).
- Objaví sa obrazovka s vlastnosťami protokolu TCP/IP (na karte **General** vo Windows XP). Zaškrtnite voľbu **Obtain an IP address automatically** (získavať IP adresu automaticky).
- Zaškrtnite voľbu **Obtain DNS server automatically** (získavať IP adresu DNS serveru automaticky).
- Kliknite na tlačidlo **Advanced** (ďalší). Na karte **IP Settings** (IP nastavenie) odstráňte predtým inštalované brány a kliknite na **OK**.
- Kliknutím na **OK** zavrite okno **Internet Protocol TCP/IP Properties** (vlastnosti internetového protokolu TCP/IP).
- Kliknutím na **OK** zavrite okno **Local Area Connection** (pripojenie k miestnej sieti).
- Zapnite prístroj Prestige a po výzve reštartujte počítač.



Overenie TCP/IP konfigurácie

- V počítači kliknite na **Start, Programs** (programy), **Accessories** (príslušenstvo) a na **Command Prompt** (príkazový riadok).
- Na príkazový riadok napíšte „ipconfig“ a kliknite na **Enter**. Na monitore by sa mala objaviť IP adresa počítača, podsieťová maska a východzia brána.

6.3 Nastavenie počítača Macintosh

Konfigurácia protokolu TCP/IP

- V ponuke **Apple** zvolte **Control Panel** (ovládaci panel) a dvojito kliknite na **TCP/IP**.
- Zoznamu **Connect via** (pripojiť sa cez) zvolte **Ethernet**.
- Zoznamu **Configure** (konfigurácia) zvolte **Using DHCP Server** (pomocou serveru DHCP).
- Zavrite **Control Panel TCP/IP** (ovládaci panel TCP/IP).
- Po výzve uložte zmeny v konfigurácii kliknutím na **Save** (uložiť).
- Zapnite prístroj Prestige a po výzve reštartujte počítač.

Overenie TCP/IP konfigurácie

Skontrolujte nastavenie na obrazovke **TCP/IP Control Panel** (ovládaci panel TCP/IP).

7 Internet- kontrola funkčnosti pripojenia do internetu

Pre kontrolu správnej inštalácie splítra a smerovača a overenia, či je vaše pripojenie funkčné, skontrolujte LED kontrolku na prednom paneli smerovača (routra) podľa návodu v bode 4. Ak LED kontrolka bliká, smerovač (router) sa synchronizuje s DSL linkou. Na otestovanie pripojenia počkajte, kým LED kontrolka svieti na zeleno.

Na otestovanie pripojenia na internet použite konto s prístupovým menom a heslom, ktoré dostanete od spoločnosti Slovanet, a.s. pri oznamení funkčnosti vášho pripojenia na internet.

8 Kontakty

Technická podpora 02 / 208 28 119

V prípade problémov pri inštalácii ADSL splittra kontaktujte Technickú podporu spoločnosti Slovanet.

Je k dispozícii denne v čase 8:00 – 20:00 na telefónnom čísle 02 / 208 28 119.

9 Prehlásenie pre použitie splittera

ZyXEL

Parametre výhybky MAGCOM IS0022 vyhovujú požiadavkám uvedeným v ITU- T odporúčaní G.992.1, príloha B, ETSI TS 101 388, ANSI T1.413 a ITU - K.21. Výhybka vyhovuje norme EN 609 50.

ZyXEL Communications vyhlasuje, že ADSL Splitter MAGCOM IS0022 spĺňa všetky príslušné ustanovenia Smernice 1999/5/ES.



Podpis
ZyXEL
ZyXEL Communications Czech s.r.o.
Modřanská 621, 143 01 Praha 4
IČO: 27114996 (2)